

 WESTIN®



W | 4    **SSG | MSG | HSG**

## EINLEITUNG

Herzlichen Glückwunsch zum Kauf deiner neuen Westin Baitcasting-Rolle. Von Anglern für Angler entwickelt, nutzt diese Baitcaster eine Mischung aus bewährter und modernster Technologie, um reibungslose, effiziente und zuverlässige Leistung zu bieten. Jede Westin-Rolle ist für eine lange Lebensdauer mit hochwertigen Komponenten konstruiert, welche für jahrelange Nutzung ausgelegt sind.

Die Merkmale und Vorteile der Westin-Rollen werden auf der Verpackung und auf der Website ausführlich beschrieben. Das gesamte Unternehmen möchte dir dafür danken, dass du dich für eine Westin-Rolle entschieden hast. Wir sind zuversichtlich, dass diese Rolle dir viele Jahre lang einen tollen Dienst erweisen wird.

## GARANTIE

Da wir von der Qualität der Westin-Rollen überzeugt sind, gilt für sie eine beschränkte Garantie gegen Verarbeitungs- und Materialfehler für einen Zeitraum von bis zu 5 Jahren, je nach erworbenen Modell und der damit verbundenen Garantiezeit. Sollte ein Schaden aufgrund eines Herstellerfehlers auftreten, wird Westin das Produkt nach eigenem Ermessen kostenlos ersetzen. Diese Garantie gilt nur für den ursprünglichen Besitzer und erstreckt sich nicht auf Produkte, die für eine kommerzielle Nutzung oder Verleihverwendung gekauft wurden. Um den korrekten Garantiezeitraum zu bestimmen, muss im Schadensfall die Quittung vorgelegt werden. Die Westin-Rollen wurden für den Einsatz in Süßwasser entwickelt und sind daher nicht für den Einsatz in Salzwasser geeignet.

## PFLEGE UND SCHMIERUNG

Deine Westin-Rolle ist ein Qualitätsprodukt mit maximaler Haltbarkeit. Wie bei jedem anderen präzisionsgefertigten Ausrüstungsgegenstand sorgt eine angemessene Pflege für Spitzenleistung und Langlebigkeit.

Nach jedem Angelausflug sollte die Rolle mit einer Seifenlösung und frischem, vorzugsweise warmem Wasser gereinigt werden, um alle angesammelten Salz- und Mineralablagerungen zu entfernen.

Wasche deine Rolle nicht mit Wasser, das unter Druck steht, da dies Salzablagerungen und/oder Sand tiefer in die Rolle treiben würde. Ein sehr feiner Sprühnebel hilft, das Salz auf den äußeren Teilen der Rolle aufzulösen und sie sauber zu spülen.

Trockne überschüssige Feuchtigkeit von der Rolle ab und schmiere dann alle exponierten Stellen sparsam nach. Lager deine Angelrolle an einem kühlen, trockenen Ort. Bewahren sie nicht in einer Plastiktüte auf, da sich sonst Kondenswasser bilden kann.

Überprüfen deine Angelrolle regelmäßig und ziehe lockere Schrauben und Beschläge fest. Je nach Gebrauch sollte deine Rolle mindestens einmal pro Saison überholt werden.



## WURF-TIPPS

Die Kontrolle über das Überschlagen der Spule, auch "Backlash" genannt, ist recht einfach (siehe Diagramm unten). Überschläge, die zu Beginn des Wurfs auftreten, lassen sich am besten mit der Westin-Zentrifugalbremse kontrollieren. Überschläge, die am Ende des Wurfs auftreten, lassen sich am besten mit der verlustfreien Reibungswurfskontrolle kontrollieren.

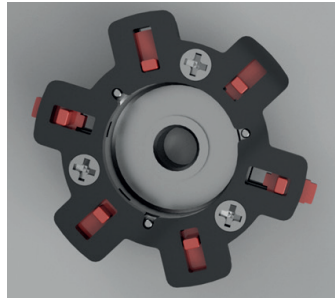
## VERLUSTFREIE REIBUNGSKONTROLLE

Mit dem Wurfschaltknopf wird die richtige Reibung an der Spule eingestellt. Zu viel Reibung verkürzt die Wurfweite, zu wenig führt zu Überschlägen / "Backlash". Drehe den Einstellknopf im Uhrzeigersinn, um die Reibung zu erhöhen und gegen den Uhrzeigersinn, um sie zu verringern. Die richtige Einstellung hängt von der Art des Köders, dem Ködergewicht und dem Schnurdurchmesser ab.



## 6-ZENTRIFUGAL-BREMSSYSTEM

Das Westin-Zentrifugalbremssystem verwendet sechs kleine Gewichte, die sich auf der Außenplatte der Rolle befinden. Die Wurfeigenschaften der Rolle lassen sich leicht ändern, indem alle oder eine Kombination der sechs Bremsgewichte ein- oder ausgeschaltet werden. Um auf die Bremsgewichte deiner Rolle zuzugreifen, betätige den Schalter unter der Seitenplatte der Rolle. Weitere Informationen findest du unter "Wie man die Seitenplatte löst". Um ein Gewicht "einzuschalten", schiebe es einfach an den inneren Halteklammern vorbei nach außen (in Richtung der äußeren Spulenkante). Um ein Gewicht "auszuschalten", schiebe es an den Clips vorbei nach innen.



## WIE MAN DIE SEITENPLATTE LÖST

Drücken Sie den Druckknopf an der Unterseite und schieben Sie die Seitenplatte zum Öffnen nach oben.



DRUCKKNOPF

Fairpoint Outdoors A/S.  
Gydevang 4  
3450 Allerød,  
Denmark